

# मानवेतर मती!



प्रत्येक प्राण्याला मेंदू असतो, पण तो त्याचा वापर कसा आणि किती करतो ह्याविषयी हल्ली कुतुहल वाढत चाललय - प्रत्येक जीवाला उपजत अंतःप्रेरणा असतात- त्यांच्या आधारे कळत नकळत त्याच्या क्रिया प्रतिक्रिया होतही असतात - परंतु सभोवती असलेल्या विश्वाची जाण लाभल्यावर, त्या जाणतेपणाचा तो प्राणी वापर कसा करतो, वा करू शकतो,---- किंवा त्यामुळे स्वतःच्या वागण्यात काही बदल करतो का, ही आपली जिज्ञासा!

## बीव्हर

बीव्हर हा तीन फूट वाढणारा कुटुंबवत्सल पाणऊंदीर - त्याला झाडावर चढणं माहीत नाही -- तो झाडांझाडांतून वाहणा-या छोट्या निर्झरात काठयापानापाचोळ्यांचा बांध निर्मून स्वतःचं तळ तयार करतो- लवकरच तिथं रोपट्यांची वाढ होते - तळ्यात दगडमातीचा गाळ भरला जातो - गवत मूळ धरते - स्वतःच्या शाखाहारी खुराकाची तो सोय करतो - शेवाळ, पाने, पानांचे देंठ, झाडांची साल, डहाळ्या ह्यांची जणुं लागवण करतो! सखोल पाण्यात हिंसकांपासून स्वतःचा बचाव करतो -

हे सारे बीव्हर अंतःप्रेरणेनं करतो - पण ही त्याच्या जीन्समधून जन्मतः लाभलेली शिकवण? का हा त्याच्या अक्कलेचा वापर?



एक मात्र निश्चीत! बीव्हर हा निसर्गदत्त आर्किटेक्ट आणि शेतकरी!



### पशू तसे पक्षी!

वीणकर वीव्हर पक्षी त्यांची घरटी 'वीण'तात! सुकल्या पर्णतंतुंचा गुंता, गवत आणि वांकिव लहान फांद्या एकामेकांत विणून, गांठी, सरगाठीत सारं गुंफून, नर आपले घरटं बांधतो आणि मादीला मोहविण्या घरट्यावर उलटं लोंबकळत पंखनृत्य करीत तिला छातीवरल्या रंगांची भूल घालतो- --- दिवसभरात कोणीच भाळली नाही तर ते घरटं उधळून देतो; दुस-या दिवशी नवं घरटं उभारण्यास घेतो!

प्रश्न हा की चिमण्यांसारखा दिसणारा हा पक्षी वीणकर कसा झाला? घरट्याचा प्रवेश लोंबकळत्या बाजूला ठेवण्यासही शिकला- ही त्याची जाण उपजतच म्हणायची? काही वीव्हर सामुदाईक मदतीनं अनेक गाळ्यांचा वाडा बांधतात आणि नंतर आंत प्रत्येक नर स्वतःचं घरटं बांधतो- ही त्यांची सामुदाईक व्यवहारिक क्लृप्ती?

### टरमाईट्स(चे वारूळ

तपधारी ऋषीमुनींच्या भंवती काळांतरी जडलेल्या वारूळांचे उल्लेख आपल्या पुराणकथांत आहेत ---वारूळाना आपण पुजतोही!



मुंग्या आणि वाळवी ह्यांच्या वारूळांत, त्यांच्यातील कर्मचारी मुंग्या वा वाळवी, जन्मी आलेल्या कर्माला प्रमाण मानीत वारूळ उभारतात ---त्यांच्या सहवासी कळपात प्रत्येकाचं कर्म जीन्समधूनच प्रत्येकाच्या अंगी जडलेलं असतं

-----त्यांची असते शिस्तबद्ध संदेहहीन कार्यधारी संयुक्तता --- म्हणत नाही कामकरी मुंगी, 'पुढच्या जन्मी मला शिपाईमुंगी कर देवा'----- ह्या दुजेपणाच्या जाणिवेचं त्याच्या मेंदुला तसुभरही आकलन नसतं---

### मातृत्व

आई म्हणोनी सारे, आईस हांक देती!



हंसध्वनीतील नाद माधुर्य मानवी मनाला अधिक भावते कारण सोबतीला जलतरंगांवर हंसाचं सौंदर्यही दृष्टीला सुखावते-

पण कोकिळेचं कूजन सुस्वर असतं ----- ही तिला जन्मतः लाभलेली गायनाची देणगी?



अंडी उबवताना पक्षीण अंड्यातील पिल्लांशी सतत संवाद साधीत असते- त्यातूनच त्यांना स्वतःची बोली कळु लागते - आवाज ओळखता येतात - कवच फोडून बाहेर येण्या आधीच मातेचा स्पर्श आणि ऊब कळते -काय खावं, कसं खावं,ते कुठं शोधावं, स्वतःचं संरक्षण कसं करावं ह्या ज्ञानाची शिकवण मातेकडून मिळते - इवलाला हर्मिगबर्ड पंखांच्या जलद गतीतून फुलाच्या समोर स्थिर उडत राहून मधुप्राशन करण्या शिकतो - फुलांतील मध शोषून घेणं त्याला मातेने पाजलेल्या मधासह शिकवलं जातं?

### कळपातील हत्तिणी



हत्तिणीनं पिल्लाला जन्म दिला की त्याचा सांभाळ करायला तिच्या मुली, बहिणी मदत करतात - बालसंगोपनातून

त्याही मातृत्वाचं शिक्षण घेतात- सुरवातीला पिल्लू अंध असतं - त्यामुळे सा-यांच्या सोडींच्या स्पर्शातून त्याला सहवास व प्रेम लाभते - संभाषणही शिकवले जाते - मित्र कोण आणि शत्रू कोण हे नुसत्या वासाने वा कंपस्पंदनातून त्याला उमजू लागते -

काही पक्षांची पिल्लं वाढ झाल्यावर घरटं सोडीत नाहीत-----मातेनं नव्या पिल्लाना जन्म दिल्यावर ते त्यांची देखभाल करतात!

पण ह्या अनुभवांच्या जोडीला, स्वतःचे असे काही अनुमान ते बांधतात---- तुझं हे चुकतंय, किंवा हे असं केलं तर, असं निश्चितच त्यांच्या वाद संवादातून व्यक्त होत असणार -----

पशुपक्षांचे सारे आवाज मानवाला ऐकू येत नाहीत -----हत्तीचे इन्फ्रा साऊंड वायब्रेशन्स बारा मैलावर प्रवास करू शकतात ! दूरवरची मदनग्रस्त मैत्रिण शोधणं त्यामुळं त्याला अवघड होत नाही -तो आवारा राहात नाही!

### खेळ बालपणीचे



हा खेळ आहे मंगुसांच्या पिल्लांचा----- प्राण्यांची पिल्लं एकामेकांशी आणि प्रौढांशी खेळतात -

जन्मानंतर १५ दिवसानी, दहा ते पंधरा दिवस, उंदीर उड्या मारू लागतो, अंग हलवू लागतो, अंगाला पीळ देऊ लागतो----त्यामुळे त्याच्या पाठल्या मेंदूच्या मज्जातंतुंना अंगातील स्नायूंचं समन्वय साधणं सुलभ होतं - पण हा खेळ म्हणायचा?

जन्मानंतर दोन तासांतच घोड्याचे तट्टू मातेभंवती उड्या मारू लागते आणि चार आठवड्यांतच इतर तट्टूंशी गमतीनं उड्या मारीत त्यांचा गोलांकारी पाठलाग करू लागते, खुरानी माती उडवते, इतरांच्या पाठीवरही चढते! ही स्नायूंचील रग, संगसाठी आसूसणारी उमेद, व्यायाम की आत्मशक्तीची ओळख? --- खेळात अन्नलाभ नाही, शारिरीक वाढ नाही, ना संभोगातील शरीरसूख!---- तरीही, वाढत्या वयात अशा खेळाना पशुपक्षी प्राधान्य देतात -

### शिकारी लांडगे



कळपात राहाणे हा आनुवंशिक संज्ञाप्रवाह की जन्मल्यानंतरचे अनुसरण? लांडग्यांच्या जीवनात भूकेसाठी शिकार करणे हा एकच पर्याय असतो- जन्मानंतर सुरवातीला तो अंध असतो - पण लवकरच त्याला मातेच्या गुहेतून बाहेर येऊन कळपात इतरांच्या संगतीत वावरावं लागतं- कळपाचे संकेत, आवाजातील संदेश, इतरांच्या चेह-यावरील उद्धवणारे विकार, वळणा-या शेषट्या आणि अंगा, काना, केसातून जवळ आलेल्या सावजा वा धोक्याविषयक दिलेली जाणीव-----सारं काही शिकावं लागतं! ते प्रथमतः खेळातून, पण नंतर कळपाबरोबर शिकारीला जाऊन अनुभवानं शिकावं लागतं - शिकारीत अचानक उद्धवणा-या समस्यांना लगेच तोंड द्यावं लागतं----बुद्धीचा वापर करावा लागतो! लांडगे धूर्त होतात---

### आयुधांचा वापर



कामासाठी वा खाण्यासाठी साहित्य साधनांचा वापर प्राणीही करतात -आयुधांची निर्मितीही करतात -चिम्पान्झीजना वाळवी आवडते - स्वतःचं संरक्षण करण्या ते फांद्या गदेसम वापरतात, काठ्यांचे तीर फेंकतात, अधूनमधून मांसाहारही करतात,- दगडानी फळांच्या बिया फोडतात ---ते आरशात स्वतःला ओळखतात, - सहचारी मेला की दुःखानं आकांत करतात--- अगदी मानवासारखे वागतात! च्युंबनही घेतात!नारी वयात आली की कळप सोडून 'सासरी'ही जाते!



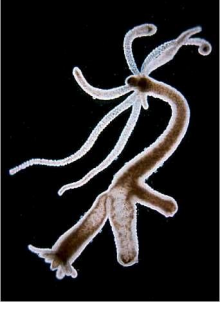
प्राणीमात्रांतले हे आपले जवळचे नातलग!

### प्रवाशी पक्षी!



ऋतुनुसार स्थलांतर करणारे अनेक पक्षी असतात; बरेचशे कळपानं प्रवास करतात -ठराविक ठिकाणी जातात - तेथून कधी परतायचं हेही त्यांना जिन्समधून ज्ञात असतं - हे मार्गक्रमण कळपात असताना जास्त सुकर होते - सूर्य, तारे, पृथ्वीचं गुरुत्वाकर्षण, संध्येचे रंग, वारे हे त्यांना दक्षिण उत्तरेचा मार्ग दाखवतात -

पशुपक्षाना मानव हीन समजतो, स्वतःच्या बुद्धीचं कौतुक करतो---पण साध्या हलत्या पाण्यतल्या इवलाला हायड्रा,---- त्यालाही मेंदू असतो---त्याचा मेंदूही माहिती जमवतो आणि जगण्या वापरतो ---त्याला मानवा सारखं वेड लागत नाही, जग उद्ध्वस्त करायचं----- आज माणसाला 'स्व'ची बाधा जडलीय!



भारतीय संस्कृतीत प्राण्यांना मानाचं स्थान होतं ---



कारण आपण सारेच निसर्गदत्त!!

विजय पाठारे

आरिझोना